

# sodastream® DUO™

## TWO WAYS TO SPARKLE

DUO™をご購入されたお客様へ  
いまソーダストリームのブランド  
サイトで「会員登録」をしていただくと  
保証期間をさらに+2年間延長  
いたします※  
ご購入後、1か月以内に登録してください

登録はこちら  
[sodastream.jp/reg/](https://sodastream.jp/reg/)



※DUO™を購入された方で、ソーダストリームの  
ブランドサイトで既に「会員登録」がある方は  
自動的に保証期間が+2年間延長されます。

### ユーザーガイド



SODASTREAMコールセンター:

0120-286-230

# スパークリング革命へ ようこそ！

ソーダメーカーDUO™には  
2種類のボトルがあるので  
楽しみ方も2倍！

美しいガラス製カラフェは  
ご自宅の食卓を上質に彩り、  
軽量のプラスチック製ボトルは  
外出時に便利。

シーンに合わせて選べるボトルで、  
何処にいてもあなたらしいスタイルで、  
あなただけの炭酸水をエンジョイ！

毎日出来立てのシュワシュワ炭酸水を  
楽しみながら、毎日のゴミを減らして、  
地球をもっと美しく！

# ユーザーガイドについて

ご使用の前に	4
セット内容	4
各部の名称	5
ご使用方法	6
専用ガスシリンダーのセット	6
ボトルのセット	8
炭酸注入	10
お手入れ	12
ユーザーライセンス	16
セット方法	17
専用ガスシリンダーのセット	17
炭酸水を作る	18
お手入れ	18
安全のために	19
ソーダストリームによる制限付保証	21



お客様の安全のために、ご使用前に必ず17-20ページの「セット方法」と「安全のために」をお読みください。  
使用方法についての最新情報はソーダストリームのブランドサイトをご覧ください。 [sodastream.jp](https://sodastream.jp)

# ご使用の前に

## セット内容



reddot winner 2021



sodaStream **DUO™**  
ソーダメーカー

国際的なデザイン賞  
レッド・ドット・デザイン賞を受賞



DWSボトル 1L

70°Cを超えない食器  
洗い機・乾燥機に対応



グランドカフェ 1L

本体は食器洗い機・  
乾燥機に対応※1



※画像はイメージです。

クイックコネクト  
ガスシリンダー  
(ピンクシリンダー)※2

特許出願中

※1 ボトルキャップの耐熱温度:70°C。ボトルキャップは70°Cを超えない食器洗い機・乾燥機に対応。  
※2 お作り頂ける炭酸水の量は約60リットルが目安です。注入される炭酸ガスの量やモデルによって異なります。



# 各部の名称



## 対応アイテム

- ・DWSボトル
- ・ヒューズボトル
- ・グランドカラフェ



1L



1L

- ・クイックコネクト  
ガスシリンダー  
(ピンクシリンダー)



ガスシリンダー  
(ブルーシリンダー)  
は使用できません。

※0.5Lボトルは使用できません。  
※対応アイテムの最新情報はソーダストリームのブランドサイトをご確認ください。  
[sodastream.jp/](http://sodastream.jp/)

※画像はイメージです。

# ご使用方法

専用ガスシリンダーのセット

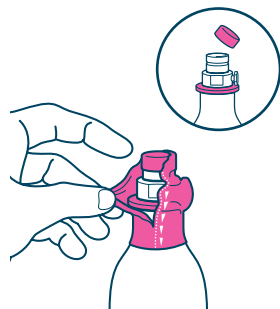
## クイックコネクト ガスシリンダー (ピンクシリンダー)



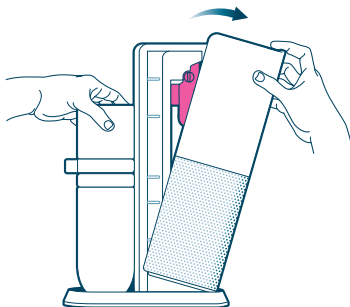
※画像はイメージです。



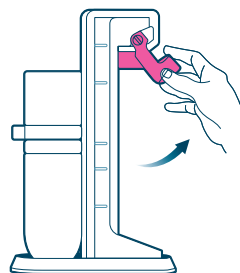
使い方の動画は  
コチラ  
(コードをスキャン)



**1** ガスシリンダーのキャップを取り外します。



**2** 背面カバーを取り外します。

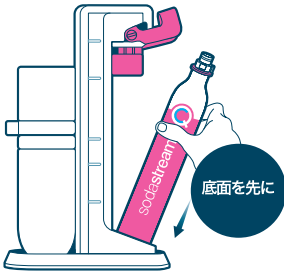


**3** ガスシリンダーハンドルを上げます。

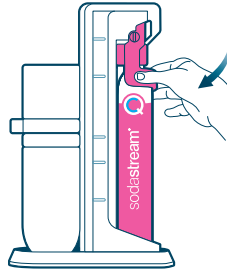


警告！ボトルまたはカラフェが本体に入っている場合は、必ずボトルまたはカラフェを取り出してからガスシリンダーのセット、または交換を行ってください。

ご確認  
ください

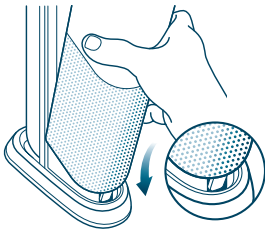


- 4** ガスシリンダーの底面から先に入れ、上部をガスシリンダーホルダーに差し込みます。

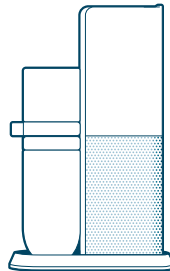


- 5** ガスシリンダーハンドルを下げます。

準備は完了です！



- 6** 背面カバーを取り付けます。



次の手順へ  
進んでください



ガスシリンダーは再利用できますのでガスが無くなりましたら新しいガスシリンダーと交換してください。

空のガスシリンダーはガス代金のみで交換用ガスシリンダーと交換することができます。

予備のガスシリンダーをお持ちいただければ、ガスが切れて作れない、ということもありません。



お持ちのソーダメーカーに対応したガスシリンダーと交換してください。



**DUO™**  
クイックコネクト  
ガスシリンダー  
(ピンクシリンダー)  
対応



**X**  
ガスシリンダー  
(ブルーシリンダー)  
は使えません

※画像はイメージです。

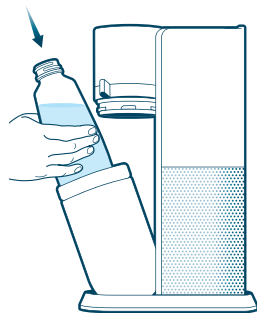
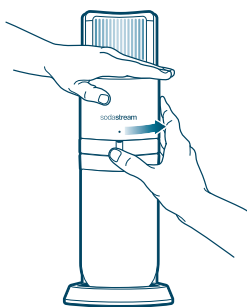
# ボトルのセット

2種類のボトルを付属

-グランドカラフェ 1L  
-DWSボトル 1L



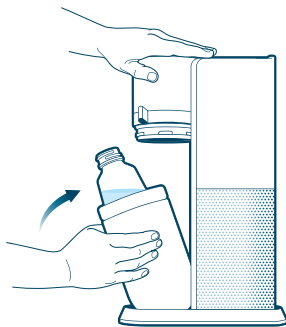
- 1 専用カラフェ・ボトルの水位線まで水を入れます。  
(冷水で作るとより炭酸ガスが溶けやすくなります。)
- ! シロップは炭酸水を作った後に  
加えてください。



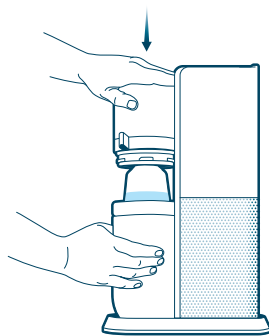
- 2 フラスコレバーを右に回してロックを解除します。炭酸注入ヘッドが自動的に上昇します。
- 3 キャップを外したカラフェまたはボトルをフラスコ内のボトルホルダーに差し込みます。

使い方の動画は  
コチラ  
(コードをスキャン)



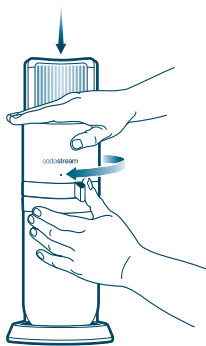


**4** フラスコを元の位置に戻します。

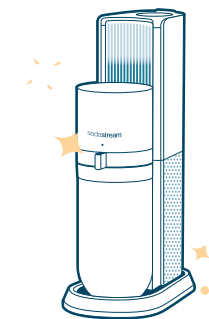


**5** 炭酸注入ヘッドをしっかり押し下げます。

**セットは終わりました!**



**6** フラスコレバーを左へ回し、正面の丸い印のあるところまで回してロックします。



**あとは炭酸ガスの注入です**

**ご確認ください**



**食器洗い機対応**

お手持ちのプラスチックボトルが食器洗い機に対応しているかは、ボトル本体の表記をご確認ください。

「食器洗い機対応/食洗器使用可」の表記がないプラスチックボトルは食器洗い機をご使用いただけません。



※70℃を超えない食器洗い機のみ使用できます。

プラスチックボトルには使用期限があります。ボトル側面の使用期限をご確認ください。



**ご存知でしたか?**

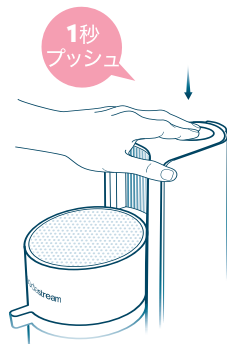
ソーダストリームのボトル1本で、何百本ものペットボトルが削減できます。\*



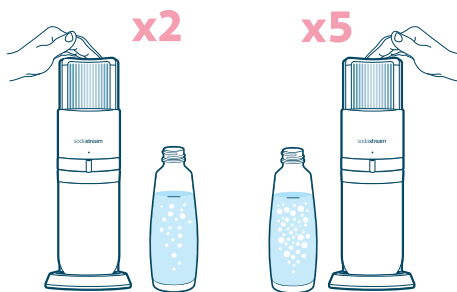
\*グローバルデータ社調査報告書。炭酸水消費量に関する国際的調査(2016-2019年実施)による。

# 炭酸注入

わずか5秒で炭酸水に



**1** 炭酸注入ボタンを1秒ずつ  
しっかり押してください。

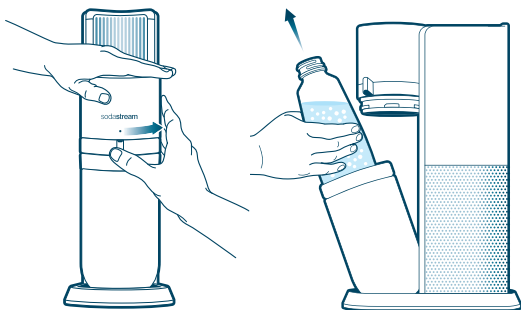


**2** 微炭酸は1秒ずつ**2回**、  
中炭酸は**3回**、強炭酸は  
**5回**を目安に繰り返し  
押してください。



使い方の動画は  
コチラ  
(コードをスキャン)





- 3** フラスコレバーを右に回してロックを解除してください。そのまま、炭酸注入ヘッドが上昇しフラスコが開くまでフラスコレバーを右に回してください。

**できあがり！**



会員登録をすれば  
保証期間を  
2年延長

**完成です！**

新鮮な出来立て、生炭酸水をお楽しみください！

SodaStream コールセンター  
0120-286-230

**ご存知  
でしたか？**



**ヒント**

水は冷たい方がより強い炭酸水が作れます。専用ボトルに水を入れて冷蔵庫で冷やしておけば、いつでもおいしい炭酸水が作れます。



**フレーバーやシロップは  
お好きですか？**

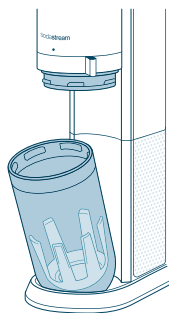
ソーダストリームのフレーバーやシロップをお試ください。



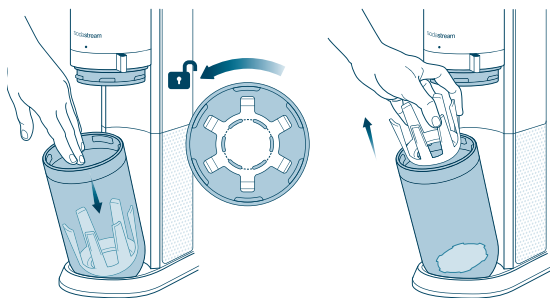
新商品や期間限定商品なども発売されますので最新の商品情報はソーダストリームのブランドサイトをご覧ください。

**SODASTREAM.JP**

# お手入れ

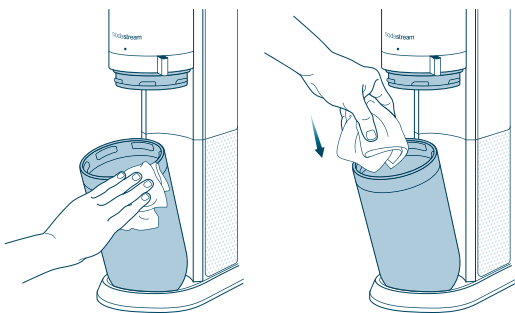


- 1 フラスコ内を掃除する時はフラスコレバーのロックを解除して、フラスコを前方に傾けてください。



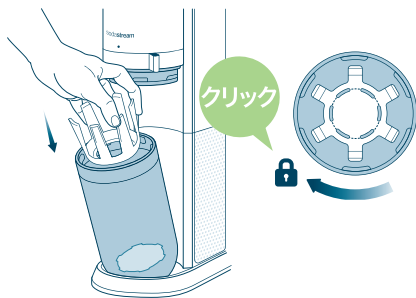
- 2 ボトルホルダーは反時計回りに回して外してください。





**3** 本体のふき掃除にはやわらかい布をご使用ください。

**!** 研磨クリーナーや鋭利な工具は、決して使用しないでください。中性食器用洗剤と柔らかく湿った布で優しく拭いてください。



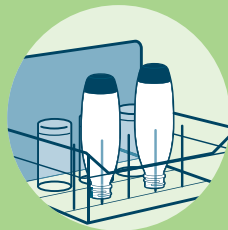
**4** ボトルホルダーは時計回りに回して固定してください。

ご確認ください



カラフェ・  
ボトルの洗浄

カラフェ・および食器洗い機対応ボトルはボトルを上・下、逆さまにして、食器洗い機にセットしてください。プラスチックボトルの食器洗い機耐熱温度は9ページをご覧ください。



カラフェ本体は70°Cを超える食器洗い機・乾燥機をご使用いただけません。※ボトルキャップの耐熱温度は70°Cです。ボトルキャップは70°Cを超える食器洗い機・乾燥機や熱湯では絶対に洗わないでください。



食器洗い機対応でないボトルは、50°Cを超えるお湯では絶対に洗わないでください。



reddot winner 2021

sodastream® DUO™

# DESIGN AWARD WINNER 2021



国際的なデザイン賞  
レッド・ドット・デザイン賞を受賞



sodastream  
duo  
c

sodastream

# SODASTREAM ユーザーライセンス

## ソーダストリーム・クイックコネクト ガスシリンダー 1本用 非売品

ユーザーライセンスに基づいて提供される

SODA-CLUB (CO2) GMBH またはその関連会社の所有物 (特許出願中)

このユーザーライセンス(以下、「本ライセンス」といいます)は、スイス法人の Soda-Club (CO2) GMBH(またはその関連会社) (以下、「ソーダストリーム」といいます)とお客様の間で、ソーダストリーム・クイックコネクト専用ガスシリンダー(以下、「専用シリンダー」といいます)を使用する権利に関して締結された法的拘束力を有する文書です。

専用シリンダーはソーダストリームの所有物であり、特許出願中でその他の知的財産権で保護されています。また、ユーザーの安全と健康を守るため、専用シリンダーの使用、再充填、メンテナンス、再試験及び修繕は、様々な法令の規制を受けます。ソーダストリームは、法令を厳格に遵守する責任を負うため、法令上要求される知識と専門的技術を有していますが、専用シリンダーがソーダストリームによってメンテナンス、検査、再試験及び再充填される場合に限り、これが保証されます。そのため、専用シリンダーはソーダストリームに所有され、本ライセンスのもとで提供されます。

1. 専用シリンダーが空になった場合、ソーダストリームまたはソーダストリーム公認の販売店に空の専用シリンダーをご返却ください。炭酸ガスの代金のみをお支払をいただくことで、空の専用シリンダーと充填済みの専用シリンダーとを交換します。本ライセンス条項は、交換後の専用シリンダーの使用にも適用されます。

2. 第三者による空の専用シリンダーの再充填は、ソーダストリームの知的財産権を侵害する可能性があり、危険であり、法令違反のおそれもあります。ソーダストリームは、ソーダストリームが再充填した不正開封防止ハルプシール付きの専用シリンダーのみを保証します。専用シリンダーに表示または付属する権利表示を除去または変更してはなりません。

3. お客様が、充填済の専用シリンダーとの交換を希望しない場合には、専用シリンダーを必ずソーダストリームにご返却ください。専用シリンダーを良好な状態で返却いただいた場合には、300円(非課税)をお支払致します。

4. お客様は、第三者が本ライセンスと本ライセンスに明示されたソーダストリームの専用シリンダーの所有権に拘束されることに合意することを条件として、専用シリンダーを本ライセンスと共に第三者に使用する権利を譲渡することができます。本ライセンスを所持することにより、本ライセンスの適用を受ける専用シリンダー1本の使用権が認められます。

本ライセンスは、スイス法に準拠します。

ご質問がある場合、SodaStream International BV (Dongenseweg 200, 5047 SH Tilburg, NL) までご連絡ください。

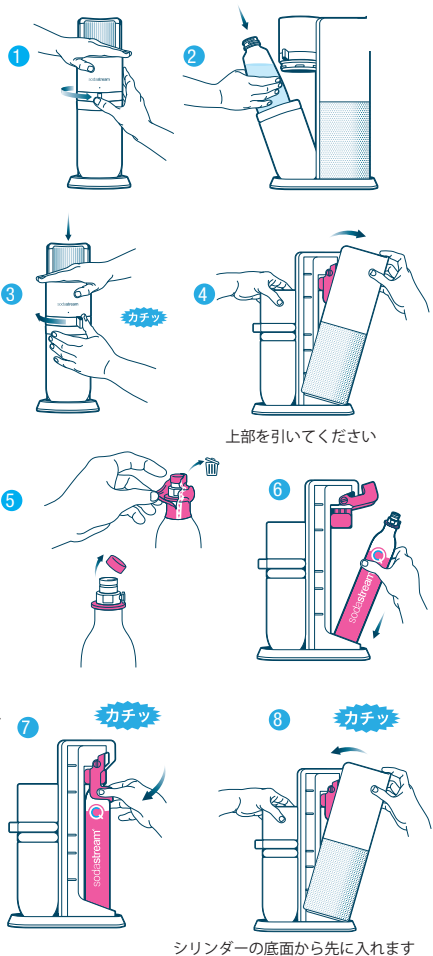
安全な場所に保管してください。

[www.sodastream.com](http://www.sodastream.com)

# セット方法

## 専用ガスシリンダーのセット

1. SodaStream® Duo™ソーダメーカーを、平らで丈夫な場所に垂直に置きます。フラスコレバーを右に回してロックを解除します。炭酸注入ヘッドが自動的に上昇します。
2. フラスコが開きます。ソーダメーカーに SodaStream®専用カラフェまたは専用ボトルが入っている場合は、フラスコを優しく前方に引き、カラフェまたはボトルを取り出します。警告! ボトルまたはカラフェが本体に入っている場合は、必ずボトルまたはカラフェを取り出してからガスシリンダーのセット、または交換を行ってください。ボトルが入ったままガスシリンダーをセット、交換するとボトルが破裂する可能性があります。
3. フラスコを元の位置に戻し、炭酸注入ヘッドをしっかりと押し下げ、フラスコレバーを左へ回し、正面の丸い印のあるところまで回してロックします。
4. 背面カバーをソーダメーカーから優しく取り外します。
5. ガスシリンダーの不正開封防止シールとキャップを取り外します。
6. ガスシリンダーハンドルを上げます。ガスシリンダーの底面から先に入れ、上部をガスシリンダーホルダーに差し込みます。警告! ガスシリンダーが破損している場合は、絶対に使用しないでください。
7. ガスシリンダーハンドルを下げます。
8. 背面カバーを取り付けます。さあ、これで炭酸水を作る準備が整いました!



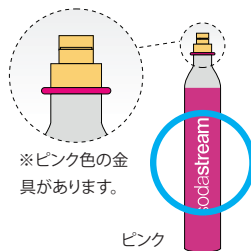
シリンダーの底面から先に入れます

## SODASTREAM® クイックコネクト ガスシリンダー (ピンクシリンダー)

クイックコネクト ガスシリンダー  
(ピンクシリンダー)

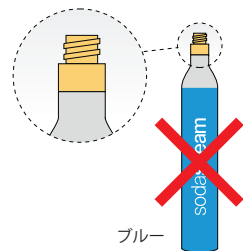
ガスシリンダー  
(ブルーシリンダー)

DUO™はクイックコネクト  
ガスシリンダー (ピンクシ  
リンダー) のみ使用可能  
です。ガスシリンダー (ブ  
ルーシリンダー) はご使用  
いただけません。



※ピンク色の金  
具があります。

ピンク

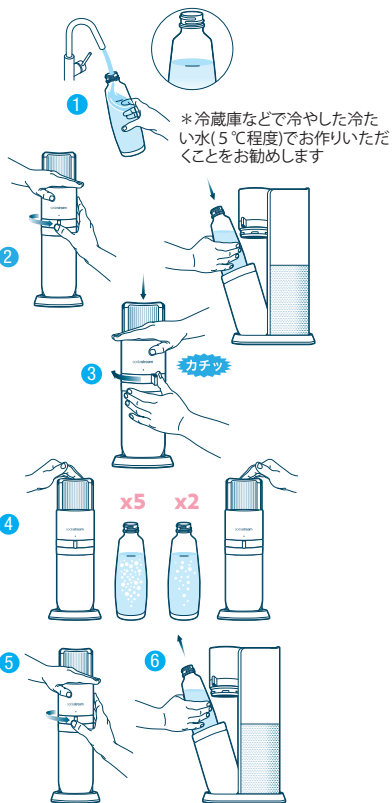


ブルー



## 炭酸水を作る

1. SodaStream専用カラフェ／専用ボトルの水位線まで冷水を入れます。**警告！** 水以外の飲料に炭酸ガスを注入しないでください。水以外の飲料は内部の部品を汚し、詰まらせる可能性があり、過剰な圧力により、炭酸ガス注入中のボトルが破損したり、故障や重大なケガをする恐れがあります。シロップやフレーバーを加えた後は、絶対に炭酸ガスを注入しないでください。
2. SodaStream®Duo™ソーダメーカーを、平らで安定した場所に垂直に置きます。フラスコレバーを右に回してロックを解除します。炭酸注入ヘッドが自動的に上昇します。**警告！破損したガス注入チューブは絶対に使用しないでください。過剰な圧力により、炭酸ガス注入中のボトルが破損したり、故障や重大なケガをする恐れがあります。** フラスコを前方に傾け、キャップを外したカラフェまたはボトルをフラスコ内のボトルホルダーに差し込みます。フラスコを元の位置に戻します。
3. 炭酸注入ヘッドをしっかりと押し下げ、フラスコレバーを左へ回し、正面の丸い印のあるところまで回してロックします。
4. 炭酸注入ボタンを1秒ずつしっかり押してください。微炭酸は1秒ずつ2回、中炭酸は3回、強炭酸は5回を目安に繰り返し押してください。ボタンを押すたびに音が聞こえるのは正常です。音は小さく聞こえづらい場合があります。
5. お好みの強さの炭酸水ができたら3秒ほどお待ちいただき、フラスコレバーを右に回してロックを解除してください。そのまま、炭酸注入ヘッドが上昇しフラスコが開くまでフラスコレバーを右に回してください。(フラスコレバーを右に回すと、ボトル内の余分な炭酸ガスが抜ける音がします。)
6. フラスコを前方に傾け、ソーダメーカーからカラフェまたはボトルを取り出してください。
7. 新鮮な出来立て、生炭酸水をお楽しみください！



## お手入れ

### ソーダメーカー

- 研磨クリーナーや鋭利な工具は、決して使用しないでください。必要に応じて、中性食器用洗剤と柔らかい湿った布で優しく拭いてください。
- こぼれた液体はふき取り、ボトル台の乾燥を保ってください。
- 水に入れたり、食器洗い機で洗ったりしないでください。ソーダメーカーに著しいダメージを与えます。

### 専用カラフェ

- カラフェ本体は食器洗い機・乾燥機をご使用いただけます。＊ボトルキャップの耐熱温度は70℃です。ボトルキャップは70℃を超える食器洗い機・乾燥機や熱湯では絶対に洗わないでください。変形や劣化の恐れがあります。

### 専用ボトル

#### DWSボトル

- 70℃を超えない食器洗い機・乾燥機のみご使用いただけます。警告！70℃を超える食器洗い機・乾燥機や熱湯では絶対に洗わないでください。変形や劣化の恐れがあります。

#### ヒューズボトル

- 食器洗い機・乾燥機は使用できません。警告！50℃を超えるお湯では絶対に洗わないでください。変形や劣化の恐れがあります。

### 全ての専用カラフェ・専用ボトル共通

- ご使用前に水やぬるま湯ですすぎ洗いをしてください。
- 硬いブラシやスポンジ、金属たわし、クレンザー等は使用しないでください。カラフェやボトルがキズつき、破損する恐れがあります。

注意：極度に冷たい水に炭酸ガスを注入すると、稀に小さな氷ができることがあります。できた氷は溶けてそのままお飲みいただけます。

# 安全のために

お客様におかれましては、この安全に関する重要事項説明書(以下、「本説明書」といいます)を保管いただくとともに、ソーダメーカーの所有権を譲渡した場合には、本説明書を譲り受けただご利用者様にお渡しください。

**警告！** ソーダメーカーをご利用いただく前に、人体および製品の損傷の危険削減のため、本説明書をお読みください。

お客様がソーダメーカーを他のご利用者様に貸与される場合は、ご使用の前に、安全にお使いいただくための方法を実際に理解いただけてください。サービス全般と修理は、ソーダストリームの認可を受けた公式のサービス事業者が行うものとします。

子供がソーダメーカーを使用する場合、大人の監督の下で行われる必要があります。また12歳以下の子供による利用は推奨されていません。心身の機能が低下している方のご利用は、安全上の配慮から、製品の安全な使用について説明を受けた成人の管理と責任のもとに行ってください。

## 炭酸ガス注入時の重傷やソーダメーカー損傷のリスクの削減：

- ・ ソーダメーカーは、平らで安定した場所で直立した状態で使用してください。
- ・ 高温の場所(キッチンオープン/ストーブ/暖炉などの上)に置いたり、炎の近くで使用したり、直射日光の下に放置しないでください。
- ・ 炭酸水作成の用途のみにご利用ください。
- ・ 炭酸ガスを注入する前にシロップやフレーバーを加えないでください。水以外の飲料を使用すると、内部の部品を汚したり詰まらせる恐れがあり、その結果、炭酸ガスの注入中に、過度の圧力が生じたり、専用ボトルの故障を引き起こす可能性があります。
- ・ ガス注入チューブが破損したり、欠けている場合は製品を使用しないでください。
- ・ 炭酸ガスを注入する前に、専用カラフェまたは専用ボトルが正しく入れられているか確認してください。
- ・ 炭酸ガス注入中にソーダメーカーを動かしたり、フラスコを開けないでください。
- ・ 空の専用カラフェまたは専用ボトルに炭酸ガス注入を行わないでください。

## ソーダストリーム専用ガスシリンダー

二酸化炭素の漏洩、人体損傷、物的損害のリスクの削減：

- ・ Duo™ に対応したSodaStreamクイックコネクト ガスシリンダー (ピンクシリンダー)以外のガスシリンダーを使用しないでください。
- ・ 専用カラフェまたは専用ボトルが入っている場合は、専用ガスシリンダーをソーダメーカーに挿入しないでください。
- ・ 破損した場合は使用しないでください。専用ガスシリンダーおよび専用ガスシリンダーバルブは使用前に、へこみ、穴、その他の損傷がないか点検してください。
- ・ 破損した場合は、ソーダストリームの認可を受けた公式のサービス事業者にご連絡ください。
- ・ バルブに穴を開ける、熱をあてる、取り外す等、専用ガスシリンダーの改造をしないでください。
- ・ 専用ガスシリンダーを40℃以上の高温や直射日光にさらさないでください。換気の良い場所に保管してください。
- ・ 作動中は、専用ガスシリンダーをソーダメーカーから取り外さないでください。
- ・ 炭酸ガス注入中は、専用ガスシリンダーをソーダメーカーから取り外さないでください。
- ・ 炭酸ガスが漏れた場合は換気を行って新鮮な空気を吸い、体調が悪い場合は、直ちに医師の診察を受けてください。

## ソーダストリーム専用カラフェ

人体損傷・物的損害に至る専用ボトルの故障の危険性の削減：

亀裂、欠損または何らかの損傷がある場合は、専用カラフェを使用せず、速やかに廃棄して、新しいものと交換してください。

- SodaStream®Duo™に対応するソーダストリーム専用カラフェ以外は使用しないでください。
- 本製品は冷水専用です。熱湯は入れないでください。
- 専用カラフェを極端な温度差にさらさないでください。(例：冷えた専用カラフェに熱湯を入れしないでください)
- 専用カラフェを冷凍庫に入れたり、1℃未満の極寒状態に置かないでください。
- 電子レンジは使用できません。
- 水位線を超えて専用カラフェに水を入れしないでください。
- **警告！ 炭酸ガス注入中にソーダメーカーの中で専用カラフェが破損した場合は、本体を開けないでください。**壊れた破片は、フラスコの中に安全に保存されます。SodaStreamコールセンターにご連絡ください。

## ソーダストリーム専用プラスチック製ボトル

人体損傷の原因となる専用ボトルの故障のリスクの低減：

- 「食器洗い機対応/使用可」等の表示のない専用ボトルは、食器洗い機は使用できません。50℃を超える熱にさらさないでください。熱湯で洗ったりすすいだりしないでください。
- 「食器洗い機対応/使用可」等の専用ボトルは、70℃を超える食器洗い機・乾燥機や熱湯では絶対に洗わないでください。70℃を超える高温にさらさないでください。
- キッチンオープン/ストーブ/暖炉などの熱や火のある付近に専用ボトルを置かないでください。
- 車の中に専用ボトルを放置しないでください。
- 専用ボトルを冷凍庫に入れたり、1℃未満の極寒状態に置かないでください。
- 電子レンジは使用できません。
- 損傷、変形、形状変化、傷、摩耗、変色がある場合は、専用ボトルを使用しないでください。
- 専用ボトル側面に明記された使用期限を過ぎた専用ボトルは使用しないでください。
- 5ページに記載したソーダメーカーに対応した専用ボトルのみがご利用可能です。
- 水位線を超えて専用ボトルに水を入れしないでください。
- お取替え用SodaStream専用ボトル、専用カラフェ、専用ガスシリンダーは、SodaStream公式販売店で販売しています。



# ソーダストリームによる制限付保証

## ソーダストリームのソーダメーカー

ソーダストリームは、ソーダメーカーを良好な状態でお客様のお手元にお届けするように細心の注意を払っています。ソーダストリームは、この制限付保証の条項(以下、「本保証」といいます)に従い、お客様がソーダメーカーを購入した日から2年間、通常の家庭でのご使用について、原材料および製造上の瑕疵がないことを保証いたします。お客様のソーダメーカーにつきまして、当社ブランドサイト [www.sodastream.jp](http://www.sodastream.jp) にアクセスいただき、オンラインの会員登録フォームにご入力のうえ、ご登録いただくことをお勧めいたします。

保証期間内にお客様のソーダメーカーに故障が生じた場合、当該故障が製造技術上または原材料上の問題に起因すると当社が判断した場合、ソーダストリームは、本保証で定める制限の範囲内で、ソーダストリームの判断により、無償でソーダメーカーを修理または交換いたします。ソーダストリームは、お客様のソーダメーカーを修理済みのソーダメーカーと交換いたします。お客様が購入したモデルが生産終了等により入手不能な場合には、同等品と交換いたします。払い戻しはいたしません。本保証は、個人またはご家庭での利用のためにソーダメーカーを正規販売店から購入した消費者たるお客様にのみ適用されます。

## 本保証は以下の事項の保証を含みません：

- ソーダメーカーの悪用、誤用、改造または商業目的による利用による損害
- 水以外の液体に炭酸ガスを注入したことに起因する損害
- 一般的な摩耗や消耗(例：変色)
- 故障の原因の全部または一部が、ソーダストリームが認可したサービスセンター以外のサービス提供者によるソーダメーカーの改造、分解または修理に起因する損害
- ソーダメーカーに使用可能であるとソーダストリームが認める専用ガスシリンダーまたは専用カラフェ、専用ボトル以外のガスシリンダーまたはカラフェ、ボトルを使用したことに起因する故障
- ソーダメーカーとアダプターバルブを併用したことに起因する故障
- 使用期限切れの専用ボトルの使用に起因する故障
- 家庭における通常の使用以外の事故および輸送その他の事由に起因する故障

本保証は、専用カラフェ、専用ボトルおよび専用ガスシリンダーを対象としていません。

ソーダストリームは、間接損害または結果損害の責任を負いません。お客様の唯一かつ排他的な救済は、本保証の条項に従って、修理または交換を受けることとします。お客様に適用される法律(以下、「適用法」といいます)が、免責や責任の制限を認めていない場合、本保証における免責や責任の制限はお客様に適用されない場合があります。本保証は、適用法と異なる範囲において、かかる適用法と一致するように変更されたとみなされるものとします。

本条項における保証の制限が、適用法に従って、その他の権利を有する可能性があります。この制限付保証によって、お客様に付与される利益は、ソーダメーカーに関わる法律によりお客様に認められるその他の権利や救済に付加して与えられます。

## 保証サービスを受けるために

ソーダメーカーについて保証サービスを必要とする場合は、当社ブランドサイト [www.sodastream.jp](http://www.sodastream.jp) にアクセスして、ソーダストリームのカスタマーサービスにご連絡ください。ソーダストリームの担当者がソーダストリームの認定サービスセンターにソーダメーカーを発送する手順(送料はお客様負担となります)についてご説明をいたします。ソーダストリームまたはその代理店のみが、ソーダメーカーの保証修理やサービスを提供することについて認定されています。

## 保証を受けることができないサービス

ソーダストリームまたはソーダストリームが認定する代理店が、故障や損害について本保証によってカバーされないと判断した場合、ソーダストリームは所定の修理費用の支払いを受けた場合に限り、ソーダメーカーを修理します。

## ソーダストリーム専用クイックコネクト ガスシリンダー

ソーダストリームのソーダメーカーは、ソーダストリーム専用のクイックコネクトガスシリンダーと併用する前提で設計されています。他の炭酸ガスシリンダーの使用は、ソーダストリームのソーダメーカーと互換してないため、お勧めいたしません。当該専用クイックコネクト ガスシリンダー以外のガスシリンダーの使用による損害、または本ユーザーガイドに記載される取扱指示に従わず、当該クイックコネクト ガスシリンダーを使用した場合の損害は、本保証によってカバーされません。

ソーダストリーム専用クイックコネクト ガスシリンダーは、ライセンスによりお客様に使用許諾されています。かかるライセンスにより、炭酸ガスの代金の支払をすることにより、空になった専用ガスシリンダーと充填済みの専用ガスシリンダーを交換することができます。

## ソーダストリーム専用カラフェと専用ボトル

ソーダメーカーは、適合するソーダストリームの専用カラフェまたは専用ボトルと併用する前提で設計されています。本ユーザーガイドに記載される取扱指示に従わず、適合するソーダストリームの専用カラフェまたは専用ボトル以外のボトルを使用した場合の損害は、保証の適用外です。

ソーダストリームの専用カラフェまたは専用ボトルは、ソーダストリームの認可を受けた公式販売店でお求めいただけます。

## 条件

ソーダストリームのソーダメーカー、専用ボトル、専用カラフェ、または専用ガスシリンダーに関する一切の請求、苦情、要求および法的行為は、ソーダストリームのソーダメーカーが購入された国の法律に準拠し、解釈されます。

## 製品廃棄に関する指示

お客様に適用されるリサイクル法に従って、使用期限切れおよび損傷した専用カラフェまたは専用ボトルをリサイクルしてください。ソーダストリームの製品のパッケージは、リサイクル材で作られています。リサイクルに関する詳細は、お客様のお住まいの地域の自治体にお問い合わせください。

## SODASTREAMソーダメーカーの製品仕様

最大負荷圧力: 116 psi/8 bar

最大許容運転温度: 40 °C

このユーザーガイドは保管いただき、製品を譲渡・お貸し出しする時は必ずユーザーガイドを一緒にお渡しください。

SODASTREAMは、Soda-Club (CO2) GmbH またはその関連会社の登録商標です。

輸入者: ソーダストリーム株式会社

〒107-0062 東京都港区南青山4-1-6

SodaStreamコールセンター: 0120-286-230

[www.sodastream.jp](http://www.sodastream.jp)

# CALL US

SodaStreamコールセンター

**0120-286-230**

# COME ON BOARD

DUO™をご購入されたお客様へ  
いまソーダストリームのブランドサイトで  
「会員登録」をしていただくと保証期間を  
さらに+2年間延長いたします※  
ご購入後、1か月以内に登録してください  
登録はこちら

[sodastream.jp/reg/](https://sodastream.jp/reg/)



※DUO™を購入された方で、ソーダストリームのブランドサイトで既に「会員登録」がある方は自動的に保証期間が+2年間延長されます。

sodastream®